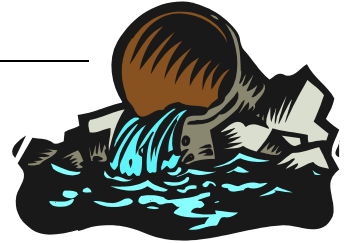


Entwässerungssatzung



Gemeinde Aurachtal

Lange Straße 2 * 91086 Aurachtal

Satzung

für die öffentliche Entwässerungseinrichtung der Gemeinde Aurachtal (Entwässerungssatzung – EWS)

vom 02.09.2013

Auf Grund von Art. 23 und Art. 24 Abs. 1 Nrn. 1 und 2, Abs. 2 und 3 der Gemeindeordnung (GO) sowie Art. 34 Abs. 2 Satz 1 des Bayerischen Wassergesetzes (BayWG) erlässt die Gemeinde Aurachtal folgende Satzung:

§ 1 Öffentliche Einrichtung

- (1) Die Gemeinde betreibt eine öffentliche Einrichtung zur Abwasserbeseitigung (Entwässerungseinrichtung)
- (2) Art und Umfang der Entwässerungseinrichtung bestimmt die Gemeinde.
- (3) Zur Entwässerungseinrichtung gehören auch die im öffentlichen Straßengrund liegenden Teile der Grundstücksanschlüsse.

§ 2 Grundstücksbegriff, Verpflichtete

- (1) Grundstück im Sinn dieser Satzung ist jedes räumlich zusammenhängende und einem gemeinsamen Zweck dienende Grundeigentum desselben Eigentümers, das eine selbstständige wirtschaftliche Einheit bildet, auch wenn es sich um mehrere Grundstücke oder Teile von Grundstücken im Sinn des Grundbuchrechts handelt. Soweit rechtlich verbindliche planerische Vorgaben vorhanden sind, sind sie zu berücksichtigen.
- (2) Die in dieser Satzung für Grundstückseigentümer erlassenen Vorschriften gelten auch für Teileigentümer, Erbbauberechtigte, Wohnungseigentümer, Wohnungserbbauberechtigte, Nießbraucher und sonstige zur Nutzung eines Grundstücks dinglich Berechtigte. Von mehreren dinglich Berechtigten ist jeder berechtigt und verpflichtet; sie haften als Gesamtschuldner.

§ 3 Begriffsbestimmungen

Im Sinn dieser Satzung haben die nachstehenden Begriffe folgende Bedeutung:

1. Abwasser

ist das durch häuslichen, gewerblichen, landwirtschaftlichen oder sonstigen Gebrauch in seinen Eigenschaften veränderte Wasser und das bei Trockenwetter damit zusammen abfließende Wasser (Schmutzwasser) sowie das von Niederschlägen aus dem Bereich von bebauten oder befestigten Flächen gesammelt abfließende Wasser (Niederschlagswasser).

Als Schmutzwasser gelten auch die aus Anlagen zum Behandeln, Lagern und Ablagern von Abfällen austretenden und gesammelten Flüssigkeiten.

Die Bestimmungen dieser Satzung gelten nicht für das in landwirtschaftlichen Betrieben anfallende Abwasser (einschließlich Jauche und Gülle), das dazu bestimmt ist, auf landwirtschaftlich, forstwirtschaftlich oder gärtnerisch genutzte Böden aufgebracht zu werden; nicht zum Aufbringen bestimmt ist insbesondere das häusliche Abwasser.

2. Kanäle

sind Mischwasserkanäle, Schmutzwasserkanäle oder Regenwasserkanäle einschließlich der Sonderbauwerke wie z. B. Schächte, Regenbecken, Pumpwerke, Regenüberläufe.

3. Schmutzwasserkanäle

dienen ausschließlich der Aufnahme und Ableitung von Schmutzwasser.

4. Mischwasserkanäle

sind zur Aufnahme und Ableitung von Niederschlags- und Schmutzwasser bestimmt.

5. Regenwasserkanäle

dienen ausschließlich der Aufnahme und Ableitung von Niederschlagswasser.

6. Sammelkläranlage

ist eine Anlage zur Reinigung des in den Kanälen gesammelten Abwassers einschließlich der Ableitung zum Gewässer.

7. Grundstücksanschlüsse

sind

– **bei Freispiegelkanälen:**

die Leitungen vom Kanal bis zum Kontrollschacht.

– **bei Druckentwässerung:**

die Leitungen vom Kanal bis zum Abwassersammelschacht.

– **bei Unterdruckentwässerung:**

die Leitungen vom Kanal bis einschließlich des Hausanschlussschachts.

8. Grundstücksentwässerungsanlagen

sind

– **bei Freispiegelkanälen:**

die Einrichtungen eines Grundstücks, die der Beseitigung des Abwassers dienen, bis einschließlich des Kontrollschachts. Hierzu zählt auch die im Bedarfsfall erforderliche Hebeanlage zur ordnungsgemäßen Entwässerung eines Grundstücks (§ 9 Abs. 4).

– **bei Druckentwässerung:**

die Einrichtungen eines Grundstücks, die der Beseitigung des Abwassers dienen, bis einschließlich des Abwassersammelschachts.

– **bei Unterdruckentwässerung:**

die Einrichtungen eines Grundstücks, die der Beseitigung des Abwassers dienen, bis zum Hausanschlussschacht.

9. Kontrollschacht

ist ein Übergabeschacht, der zur Kontrolle und Wartung der Anlage dient.

10. Abwassersammelschacht (bei Druckentwässerung)

ist ein Schachtbauwerk mit Pumpen- und Steuerungsanlage.

11. Hausanschlussschacht (bei Unterdruckentwässerung)

ist ein Schachtbauwerk mit einem als Vorlagebehälter dienenden Stauraum sowie einer Absaugventileinheit.

12. Messschacht

ist eine Einrichtung für die Messung des Abwasserabflusses oder die Entnahme von Abwasserproben.

13. Abwasserbehandlungsanlage

ist eine Einrichtung, die dazu dient, die Schädlichkeit des Abwassers vor Einleitung in den Kanal zu vermindern oder zu beseitigen. Hierzu zählen insbesondere Kleinkläranlagen zur Reinigung häuslichen Abwassers sowie Anlagen zur (Vor-)Behandlung gewerblichen oder industriellen Abwassers.

14. Fachlich geeigneter Unternehmer

ist ein Unternehmer, der geeignet ist, Arbeiten an Grundstücksentwässerungsanlagen fachkundig auszuführen. Voraussetzungen für die fachliche Eignung sind insbesondere

- die ausreichende berufliche Qualifikation und Fachkunde der verantwortlichen technischen Leitung,
- die Sachkunde des eingesetzten Personals und dessen nachweisliche Qualifikation für die jeweiligen Arbeiten an Grundstücksentwässerungsanlagen,
- die Verfügbarkeit der benötigten Werkzeuge, Maschinen und Geräte,
- die Verfügbarkeit und Kenntnis der entsprechenden Normen und Vorschriften,
- eine interne Qualitätssicherung (Weiterbildung, Kontrollen und Dokumentation).

§ 4

Anschluss- und Benutzungsrecht

(1) Jeder Grundstückseigentümer kann verlangen, dass sein Grundstück nach Maßgabe dieser Satzung an die Entwässerungseinrichtung angeschlossen wird. Er ist berechtigt, nach Maßgabe der §§ 14 bis 17 das anfallende Abwasser in die Entwässerungseinrichtung einzuleiten.

(2) Das Anschluss- und Benutzungsrecht erstreckt sich nur auf solche Grundstücke, die durch einen Kanal erschlossen sind. Der Grundstückseigentümer kann unbeschadet weiter gehender bundes- und landesgesetzlicher Vorschriften nicht verlangen, dass neue Kanäle hergestellt oder bestehende Kanäle geändert werden. Welche Grundstücke durch einen Kanal erschlossen werden, bestimmt die Gemeinde.

(3) Ein Anschluss- und Benutzungsrecht besteht nicht,

1. wenn das Abwasser wegen seiner Art oder Menge nicht ohne Weiteres von der Entwässerungseinrichtung übernommen werden kann und besser von demjenigen behandelt wird, bei dem es anfällt oder
2. solange eine Übernahme des Abwassers technisch oder wegen des unverhältnismäßig hohen Aufwands nicht möglich ist.

(4) Die Gemeinde kann den Anschluss und die Benutzung versagen, wenn die gesonderte Behandlung des Abwassers wegen der Siedlungsstruktur das Wohl der Allgemeinheit nicht beeinträchtigt.

§ 5

Anschluss- und Benutzungszwang

(1) Die zum Anschluss Berechtigten (§ 4) sind verpflichtet, bebaute Grundstücke an die Entwässerungseinrichtung anzuschließen (Anschlusszwang). Ein Anschlusszwang besteht nicht, wenn der Anschluss rechtlich oder tatsächlich unmöglich ist.

(2) Die zum Anschluss Berechtigten (§ 4) sind verpflichtet, auch unbebaute Grundstücke an die Entwässerungseinrichtung anzuschließen, wenn Abwasser anfällt.

(3) Ein Grundstück gilt als bebaut, wenn auf ihm bauliche Anlagen, bei deren Benutzung Abwasser anfallen kann, dauernd oder vorübergehend vorhanden sind.

(4) Bei baulichen Maßnahmen, die eine Veränderung der Abwassereinleitung nach Menge oder Beschaffenheit zur Folge haben, muss der Anschluss vor dem Beginn der Benutzung des Baus hergestellt sein. In allen anderen Fällen ist der Anschluss nach schriftlicher Aufforderung durch die Gemeinde innerhalb der von ihr gesetzten Frist herzustellen.

(5) Auf Grundstücken, die an die Entwässerungseinrichtung angeschlossen sind, ist im Umfang des Benutzungsrechts alles Abwasser in die Entwässerungseinrichtung einzuleiten (Benutzungszwang). Verpflichtet sind der Grundstückseigentümer und alle Benutzer der Grundstücke. Sie haben auf Verlangen der Gemeinde die dafür erforderliche Überwachung zu dulden.

(6) Der Anschluss- und Benutzungszwang gilt nicht für Niederschlagswasser, sofern dessen Versickerung oder anderweitige Beseitigung ordnungsgemäß möglich ist.

§ 6

Befreiung von Anschluss- oder Benutzungszwang

(1) Von der Verpflichtung zum Anschluss oder zur Benutzung wird auf Antrag ganz oder zum Teil befreit, wenn der Anschluss oder die Benutzung aus besonderen Gründen auch unter Berücksichtigung der Erfordernisse des Gemeinwohls nicht zumutbar ist. Der Antrag auf Befreiung ist unter Angabe der Gründe schriftlich bei der Gemeinde einzureichen.

(2) Die Befreiung kann befristet, unter Bedingungen, Auflagen und Widerrufsvorbehalt erteilt werden.

§ 7 Sondereinbarungen

- (1) Ist der Grundstückseigentümer nicht zum Anschluss oder zur Benutzung berechtigt oder verpflichtet, kann die Gemeinde durch Vereinbarung ein besonderes Benutzungsverhältnis begründen.
- (2) Für dieses Benutzungsverhältnis gelten die Bestimmungen dieser Satzung und der Beitrags- und Gebührensatzung entsprechend. Ausnahmsweise kann in der Sondereinbarung Abweichendes bestimmt werden, soweit dies sachgerecht ist.

§ 8 Grundstücksanschluss

- (1) Der Grundstücksanschluss wird, soweit er nicht nach § 1 Abs. 3 Bestandteil der Entwässerungseinrichtung ist, vom Grundstückseigentümer hergestellt, verbessert, erneuert, geändert und unterhalten sowie stillgelegt und beseitigt; § 9 Abs. 2 und 6 sowie §§ 10 bis 12 gelten entsprechend.
- (2) Die Gemeinde bestimmt Zahl, Art, Nennweite und Führung der Grundstücksanschlüsse. Sie bestimmt auch, wo und an welchen Kanal anzuschließen ist. Begründete Wünsche des Grundstückseigentümers werden dabei nach Möglichkeit berücksichtigt.
- (3) Jeder Grundstückseigentümer, dessen Grundstück an die Entwässerungseinrichtung angeschlossen oder anzuschließen ist, muss die Verlegung von Grundstücksanschlüssen, den Einbau von Schächten, Schiebern, Messeinrichtungen und dergleichen und von Sonderbauwerken zulassen, ferner das Anbringen von Hinweisschildern dulden, soweit diese Maßnahmen für die ordnungsgemäße Beseitigung des auf seinem Grundstück anfallenden Abwassers erforderlich sind.

§ 9 Grundstücksentwässerungsanlage

- (1) Jedes Grundstück, das an die Entwässerungseinrichtung angeschlossen wird, ist vorher vom Grundstückseigentümer mit einer Grundstücksentwässerungsanlage zu versehen. Wird das Schmutzwasser über die Entwässerungseinrichtung abgeleitet, aber keiner Sammelkläranlage zugeführt, ist die Grundstücksentwässerungsanlage mit einer Abwasserbehandlungsanlage auszustatten.
- (2) Die Grundstücksentwässerungsanlage und die Abwasserbehandlungsanlage im Sinn des Abs. 1 Satz 2 sind nach den allgemein anerkannten Regeln der Technik herzustellen, zu betreiben, zu verbessern, zu erneuern, zu ändern, zu unterhalten, stillzulegen oder zu beseitigen. Für die Reinigungsleistung der Abwasserbehandlungsanlage im Sinn des Abs. 1 Satz 2 ist darüber hinaus der Stand der Technik maßgeblich.
- (3) Am Ende der Grundstücksentwässerungsanlage ist ein Kontrollschacht zu errichten. Die Gemeinde kann verlangen, dass anstelle oder zusätzlich zum Kontrollschacht ein Messschacht zu erstellen ist. Bei Druckentwässerung oder Unterdruckentwässerung gelten Sätze 1 und 2 nicht, wenn die Kontrolle und Wartung der Grundstücksentwässerungsanlage über den Abwassersammelschacht oder den Hausanschlusschacht durchgeführt werden kann.
- (4) Besteht zum Kanal kein ausreichendes Gefälle, kann die Gemeinde vom Grundstückseigentümer den Einbau und den Betrieb einer Hebeanlage zur Entwässerung des Grundstücks verlangen,

wenn ohne diese Anlage eine ordnungsgemäße Beseitigung des Abwassers bei einer den allgemein anerkannten Regeln der Technik entsprechenden Planung und Ausführung des Kanalsystems für die Gemeinde nicht möglich oder nicht wirtschaftlich ist.

(5) Gegen den Rückstau des Abwassers aus der Entwässerungseinrichtung hat sich jeder Anschlussnehmer selbst zu schützen.

(6) Die Grundstücksentwässerungsanlage sowie Arbeiten daran dürfen nur durch fachlich geeignete Unternehmer ausgeführt werden. Die Gemeinde kann den Nachweis der fachlichen Eignung verlangen.

§ 10

Zulassung der Grundstücksentwässerungsanlage

(1) Bevor die Grundstücksentwässerungsanlage hergestellt oder geändert wird, sind der Gemeinde folgende Unterlagen in doppelter Fertigung einzureichen:

- a) Lageplan des zu entwässernden Grundstücks im Maßstab 1:1.000,
- b) Grundriss- und Flächenpläne im Maßstab 1:100, aus denen der Verlauf der Leitungen und im Fall des § 9 Abs. 1 Satz 2 die Abwasserbehandlungsanlage ersichtlich sind,
- c) Längsschnitte aller Leitungen mit Darstellung der Entwässerungsgegenstände im Maßstab 1:100, bezogen auf Normal-Null (NN), aus denen insbesondere die Gelände- und Kanalsohlenhöhen, die maßgeblichen Kellersohlenhöhen, Querschnitte und Gefälle der Kanäle, Schächte, höchste Grundwasseroberfläche zu ersehen sind,
- d) wenn Gewerbe- oder Industrieabwasser oder Abwasser, das in seiner Beschaffenheit erheblich vom Hausabwasser abweicht, zugeführt wird, ferner Angaben über
 - Zahl der Beschäftigten und der ständigen Bewohner auf dem Grundstück, wenn deren Abwasser miterfasst werden soll,
 - Menge und Beschaffenheit des Verarbeitungsmaterials, der Erzeugnisse,
 - die Abwasser erzeugenden Betriebsvorgänge,
 - Höchstzufluss und Beschaffenheit des zum Einleiten bestimmten Abwassers,
 - die Zeiten, in denen eingeleitet wird, die Vorbehandlung des Abwassers (Kühlung, Reinigung, Neutralisation, Dekontaminierung) mit Bemessungsnachweisen.

Soweit nötig, sind die Angaben zu ergänzen durch den wasserwirtschaftlichen Betriebsplan (Zufluss, Verbrauch, Kreislauf, Abfluss) und durch Pläne der zur Vorbehandlung beabsichtigten Einrichtungen.

Die Pläne müssen den bei der Gemeinde aufliegenden Planmustern entsprechen. Alle Unterlagen sind vom Grundstückseigentümer und dem Planfertiger zu unterschreiben. Die Gemeinde kann erforderlichenfalls weitere Unterlagen anfordern.

(2) Die Gemeinde prüft, ob die geplante Grundstücksentwässerungsanlage den Bestimmungen dieser Satzung entspricht. Ist das der Fall, erteilt die Gemeinde schriftlich ihre Zustimmung und gibt eine Fertigung der eingereichten Unterlagen mit Zustimmungsvermerk zurück; die Zustimmung kann unter Bedingungen und Auflagen erteilt werden. Die Zustimmung gilt als erteilt, wenn die Gemeinde nicht innerhalb von drei Monaten nach Zugang der vollständigen Planunterlagen ihre Zustimmung schriftlich verweigert. Entspricht die Grundstücksentwässerungsanlage nicht den

Bestimmungen dieser Satzung, setzt die Gemeinde dem Grundstückseigentümer unter Angabe der Mängel eine angemessene Frist zur Berichtigung und erneuten Einreichung der geänderten Unterlagen bei der Gemeinde; Satz 3 gilt entsprechend.

(3) Mit der Herstellung oder Änderung der Grundstücksentwässerungsanlage darf erst begonnen werden, wenn die Zustimmung nach Abs. 2 erteilt worden ist oder als erteilt gilt. Eine Genehmigungspflicht nach sonstigen, insbesondere nach straßen-, bau- und wasserrechtlichen Bestimmungen bleibt durch die Zustimmung unberührt.

(4) Von den Bestimmungen der Abs. 1 bis 3 kann die Gemeinde Ausnahmen zulassen.

§ 11

Herstellung und Prüfung der Grundstücksentwässerungsanlage

(1) Der Grundstückseigentümer hat der Gemeinde den Beginn des Herstellens, des Änderns, des Ausführens größerer Unterhaltungsarbeiten oder des Beseitigens spätestens drei Tage vorher schriftlich anzuzeigen und gleichzeitig den Unternehmer zu benennen. Muss wegen Gefahr im Verzug mit den Arbeiten sofort begonnen werden, ist der Beginn innerhalb von 24 Stunden schriftlich anzuzeigen.

(2) Die Gemeinde ist berechtigt, die Arbeiten zu überprüfen. Der Grundstückseigentümer hat zu allen Überprüfungen Arbeitskräfte, Geräte und Werkstoffe bereitzustellen.

(3) Der Grundstückseigentümer hat die Grundstücksentwässerungsanlage vor Verdeckung der Leitungen auf satzungsgemäße Errichtung und vor ihrer Inbetriebnahme auf Mängelfreiheit durch einen nicht an der Bauausführung beteiligten fachlich geeigneten Unternehmer prüfen und das Ergebnis durch diesen bestätigen zu lassen. Dies gilt nicht, soweit die Gemeinde die Prüfungen selbst vornimmt; sie hat dies vorher anzukündigen. Abs. 2 Satz 2 gilt entsprechend. Werden die Leitungen vor Durchführung der Prüfung auf satzungsgemäße Errichtung der Grundstücksentwässerungsanlage verdeckt, sind sie auf Anordnung der Gemeinde freizulegen.

(4) Soweit die Gemeinde die Prüfungen nicht selbst vornimmt, hat der Grundstückseigentümer der Gemeinde die Bestätigungen nach Abs. 3 vor Verdeckung der Leitungen und vor Inbetriebnahme der Grundstücksentwässerungsanlage unaufgefordert vorzulegen. Die Gemeinde kann die Verdeckung der Leitungen oder die Inbetriebnahme der Grundstücksentwässerungsanlage innerhalb eines Monats nach Vorlage der Bestätigungen oder unverzüglich nach Prüfung durch die Gemeinde schriftlich untersagen. In diesem Fall setzt die Gemeinde dem Grundstückseigentümer unter Angabe der Gründe für die Untersagung eine angemessene Nachfrist für die Beseitigung der Mängel; Sätze 1 und 2 sowie Abs. 3 gelten entsprechend.

(5) Die Zustimmung nach § 10 Abs. 2, die Bestätigungen des fachlich geeigneten Unternehmers oder die Prüfung durch die Gemeinde befreien den Grundstückseigentümer, den ausführenden oder prüfenden Unternehmer sowie den Planfertiger nicht von der Verantwortung für die vorschriftsmäßige und fehlerfreie Planung und Ausführung der Anlage.

(6) Liegt im Fall des § 9 Abs. 1 Satz 2 die Bestätigung eines privaten Sachverständigen der Wasserwirtschaft über die ordnungsgemäße Errichtung der Abwasserbehandlungsanlage gemäß den Richtlinien für Zuwendungen für Kleinkläranlagen vor, ersetzt diese in ihrem Umfange die Prüfung und Bestätigung nach Abs. 3 und Abs. 4.

§ 12 Überwachung

(1) Für nach § 9 Abs. 1 Satz 2 erforderliche Abwasserbehandlungsanlagen gelten die einschlägigen wasserrechtlichen Bestimmungen, insbesondere Art. 60 Abs. 1 und 2 BayWG für Kleinkläranlagen.

(2) Der Grundstückseigentümer hat Störungen und Schäden an den Grundstücksanschlüssen, Messschächten, Grundstücksentwässerungsanlagen, Überwachungseinrichtungen und Abwasserbehandlungsanlagen unverzüglich der Gemeinde anzuzeigen. Festgestellte Mängel hat der Grundstückseigentümer unverzüglich auf eigene Kosten durch einen fachlich geeigneten Unternehmer beseitigen zu lassen und hierüber eine geeignete Bestätigung vorzulegen.

(3) Wird Gewerbe- oder Industrieabwasser oder Abwasser, das in seiner Beschaffenheit erheblich vom Hausabwasser abweicht, der Entwässerungseinrichtung zugeführt, kann die Gemeinde den Einbau und den Betrieb von Überwachungseinrichtungen verlangen. Hierauf wird in der Regel verzichtet, soweit für die Einleitung eine wasserrechtliche Genehmigung der Kreisverwaltungsbehörde vorliegt und die Ergebnisse der wasserrechtlich vorgeschriebenen Eigen- oder Selbstüberwachung der Gemeinde vorgelegt werden.

(4) Unbeschadet der Abs. 1 bis 3 ist die Gemeinde befugt, die Grundstücksentwässerungsanlagen jederzeit zu überprüfen, Abwasserproben zu entnehmen sowie Messungen und Untersuchungen durchzuführen. Dasselbe gilt für die Grundstücksanschlüsse und Messschächte, wenn sie die Gemeinde nicht selbst unterhält. Die Gemeinde kann jederzeit verlangen, dass die vom Grundstückseigentümer zu unterhaltenden Anlagen in einen Zustand gebracht werden, der Störungen anderer Einleiter, Beeinträchtigungen der Entwässerungseinrichtung und Gewässerverunreinigungen ausschließt.

(5) Die Verpflichtungen nach den Abs. 1 bis 4 gelten auch für den Benutzer des Grundstücks.

§ 13 Stilllegung von Entwässerungsanlagen auf dem Grundstück

Sobald ein Grundstück an die Entwässerungseinrichtung angeschlossen ist, sind nicht der Ableitung zur Entwässerungseinrichtung dienende Grundstücksentwässerungsanlagen sowie dazugehörige Abwasserbehandlungsanlagen in dem Umfang außer Betrieb zu setzen, in dem das Grundstück über die Entwässerungseinrichtung entsorgt wird. § 9 Abs. 1 Satz 2 bleibt unberührt.

§ 14 Einleiten in die Kanäle

(1) In Schmutzwasserkanäle darf nur Schmutzwasser, in Regenwasserkanäle nur Niederschlagswasser eingeleitet werden. In Mischwasserkanäle darf sowohl Schmutz- als auch Niederschlagswasser eingeleitet werden.

(2) Den Zeitpunkt, von dem ab in die Kanäle eingeleitet werden darf, bestimmt die Gemeinde.

§ 15 Verbot des Einleitens, Einleitungsbedingungen

(1) In die Entwässerungseinrichtung dürfen Stoffe nicht eingeleitet oder eingebracht werden, die

– die dort beschäftigten Personen gefährden oder deren Gesundheit beeinträchtigen,

- die Entwässerungseinrichtung oder die angeschlossenen Grundstücke gefährden oder beschädigen,
- den Betrieb der Entwässerungseinrichtung erschweren, behindern oder beeinträchtigen,
- die landwirtschaftliche oder gärtnerische Verwertung des Klärschlammes erschweren oder verhindern oder
- sich sonst schädlich auf die Umwelt, insbesondere die Gewässer, auswirken.

(2) Dieses Verbot gilt insbesondere für

1. feuergefährliche oder zerknallfähige Stoffe wie Benzin oder Öl,
2. infektiöse Stoffe, Medikamente,
3. radioaktive Stoffe,
4. Farbstoffe, soweit sie zu einer deutlichen Verfärbung des Abwassers in der Sammelkläranlage oder des Gewässers führen, Lösemittel,
5. Abwasser oder andere Stoffe, die schädliche Ausdünstungen, Gase oder Dämpfe verbreiten können,
6. Grund- und Quellwasser mit Ausnahme geringfügiger Einleitungen aus Hausdrainagen,
7. feste Stoffe, auch in zerkleinerter Form, wie Schutt, Asche, Sand, Kies, Faserstoffe, Zement, Kunstharze, Teer, Pappe, Dung, Küchenabfälle, Schlachtabfälle, Treber, Hefe, flüssige Stoffe, die erhärten,
8. Räumgut aus Leichtstoff- und Fettabscheidern, Jauche, Gülle, Abwasser aus Dunggruben und Tierhaltungen, Silagegärsaft, Blut aus Schlächtereien, Molke,
9. Absetzgut, Räumgut, Schlämme oder Suspensionen aus Abwasserbehandlungsanlagen und Abortgruben unbeschadet gemeindlicher Regelungen zur Beseitigung der Fäkal-schlämme,
10. Stoffe oder Stoffgruppen, die wegen der Besorgnis einer Giftigkeit, Langlebigkeit, Anreicherungsfähigkeit oder einer krebserzeugenden, fruchtschädigenden oder erbgutverändernden Wirkung als gefährlich zu bewerten sind wie Schwermetalle, Cyanide, halogenierte Kohlenwasserstoffe, Polycyclische Aromaten, Phenole.

Ausgenommen sind

- unvermeidbare Spuren solcher Stoffe im Abwasser in der Art und in der Menge, wie sie auch im Abwasser aus Haushaltungen üblicherweise anzutreffen sind;
 - Stoffe, die nicht vermieden oder in einer Vorbehandlungsanlage zurückgehalten werden können und deren Einleitung die Gemeinde in den Einleitungsbedingungen nach Abs. 3 oder 4 zugelassen hat;
 - Stoffe, die aufgrund einer Genehmigung nach § 58 des Wasserhaushaltsgesetzes eingeleitet werden dürfen.
11. Abwasser aus Industrie- und Gewerbebetrieben,

- von dem zu erwarten ist, dass es auch nach der Behandlung in der Sammelkläranlage nicht den Mindestanforderungen nach § 57 des Wasserhaushaltsgesetzes entsprechen wird,
- das wärmer als +35 °C ist,
- das einen pH-Wert von unter 6,5 oder über 9,5 aufweist,
- das aufschwimmende Öle und Fette enthält,
- das als Kühlwasser benutzt worden ist.

12. nicht neutralisiertes Kondensat aus ölbefeuerten Brennwert-Heizkesseln,

13. nicht neutralisiertes Kondensat aus gasbefeuerten Brennwert-Heizkesseln mit einer Nennwertleistung über 200 kW.

(3) Die Einleitungsbedingungen nach Abs. 2 Nr. 10 Satz 2 zweiter Spiegelstrich werden gegenüber den einzelnen Anschlusspflichtigen oder im Rahmen einer Sondervereinbarung festgelegt.

(4) Über Abs. 3 hinaus kann die Gemeinde in Einleitungsbedingungen auch die Einleitung von Abwasser besonderer Art und Menge ausschließen oder von besonderen Voraussetzungen abhängig machen, soweit dies zum Schutz des Betriebspersonals, der Entwässerungseinrichtung oder zur Erfüllung der für den Betrieb der Entwässerungseinrichtung geltenden Vorschriften, insbesondere der Bedingungen und Auflagen des der Gemeinde erteilten wasserrechtlichen Bescheids, erforderlich ist.

(5) Die Gemeinde kann die Einleitungsbedingungen nach Abs. 3 und 4 neu festlegen, wenn die Einleitung von Abwasser in die Entwässerungseinrichtung nicht nur vorübergehend nach Art oder Menge wesentlich geändert wird oder wenn sich die für den Betrieb der Entwässerungseinrichtung geltenden Gesetze oder Bescheide ändern. Die Gemeinde kann Fristen festlegen, innerhalb derer die zur Erfüllung der geänderten Anforderungen notwendigen Maßnahmen durchgeführt werden müssen.

(6) Die Gemeinde kann die Einleitung von Stoffen im Sinn der Abs. 1 und 2 zulassen, wenn der Verpflichtete Vorkehrungen trifft, durch die die Stoffe ihre gefährdende oder schädigende Wirkung verlieren oder der Betrieb der Entwässerungseinrichtung nicht erschwert wird. In diesem Fall hat er der Gemeinde eine Beschreibung mit Plänen in doppelter Fertigung vorzulegen.

(7) Leitet der Grundstückseigentümer Kondensat aus ölbefeuerten Brennwert-Heizkesseln oder aus gasbefeuerten Brennwert-Heizkesseln mit einer Nennwertleistung über 200 kW in die Entwässerungseinrichtung ein, ist er verpflichtet, das Kondensat zu neutralisieren und der Gemeinde über die Funktionsfähigkeit der Neutralisationsanlage jährlich eine Bescheinigung eines Betriebes nach § 2 Abs. 1 Satz 2 Schornsteinfeger-Handwerksgesetz oder eines geeigneten Fachbetriebs vorzulegen.

(8) Besondere Vereinbarungen zwischen der Gemeinde und einem Verpflichteten, die das Einleiten von Stoffen im Sinn des Abs. 1 durch entsprechende Vorkehrungen an der Entwässerungseinrichtung ermöglichen, bleiben vorbehalten.

(9) Wenn Stoffe im Sinn des Abs. 1 in eine Grundstücksentwässerungsanlage oder in die Entwässerungseinrichtung gelangen, ist dies der Gemeinde sofort anzuzeigen.

§ 16 Abscheider

Sofern mit dem Abwasser Leichtflüssigkeiten (z. B. Benzin, Öle oder Fette) mitabgeschwemmt werden können, ist das Abwasser über in die Grundstücksentwässerungsanlage eingebaute Leichtflüssigkeits- bzw. Fettabscheider abzuleiten. Die Abscheider sind nach den allgemein anerkannten Regeln der Technik zu errichten, zu betreiben und regelmäßig zu warten. Die Gemeinde kann den Nachweis der ordnungsgemäßen Eigenkontrolle, Wartung, Entleerung und Generalinspektion verlangen. Das Abscheidegut ist schadlos zu entsorgen.

§ 17 Untersuchung des Abwassers

(1) Die Gemeinde kann über die Art und Menge des eingeleiteten oder einzuleitenden Abwassers Aufschluss verlangen. Bevor erstmals Abwasser eingeleitet oder wenn Art oder Menge des eingeleiteten Abwassers geändert werden, ist der Gemeinde auf Verlangen nachzuweisen, dass das Abwasser keine Stoffe enthält, die unter das Verbot des § 15 fallen.

(2) Die Gemeinde kann eingeleitetes Abwasser jederzeit, auch periodisch, auf Kosten des Grundstückseigentümers untersuchen lassen. Auf die Überwachung wird in der Regel verzichtet, soweit für die Einleitung in die Sammelkanalisation eine wasserrechtliche Genehmigung der Kreisverwaltungsbehörde vorliegt, die dafür vorgeschriebenen Untersuchungen aus der Eigen- oder Selbstüberwachung ordnungsgemäß durchgeführt und die Ergebnisse der Gemeinde vorgelegt werden. Die Gemeinde kann verlangen, dass die nach § 12 Abs. 4 eingebauten Überwachungseinrichtungen ordnungsgemäß betrieben und die Messergebnisse vorgelegt werden.

§ 18 Haftung

(1) Die Gemeinde haftet unbeschadet Abs. 2 nicht für Schäden, die auf solchen Betriebsstörungen beruhen, die sich auch bei ordnungsgemäßer Planung, Ausführung und Unterhaltung der Entwässerungseinrichtung nicht vermeiden lassen. Satz 1 gilt insbesondere auch für Schäden, die durch Rückstau hervorgerufen werden.

(2) Die Gemeinde haftet für Schäden, die sich aus der Benutzung der Entwässerungseinrichtung ergeben, nur dann, wenn einer Person, deren sich die Gemeinde zur Erfüllung ihrer Verpflichtungen bedient, Vorsatz oder Fahrlässigkeit zur Last fällt.

(3) Der Grundstückseigentümer und der Benutzer haben für die ordnungsgemäße Benutzung der Entwässerungseinrichtung einschließlich des Grundstücksanschlusses zu sorgen.

(4) Wer den Vorschriften dieser Satzung oder einer Sondervereinbarung zuwiderhandelt, haftet der Gemeinde für alle ihr dadurch entstehenden Schäden und Nachteile. Dasselbe gilt für Schäden und Nachteile, die durch den mangelhaften Zustand der Grundstücksentwässerungsanlage oder des Grundstücksanschlusses verursacht werden, soweit dieser nach § 8 vom Grundstückseigentümer herzustellen, zu verbessern, zu erneuern, zu ändern und zu unterhalten sowie stillzulegen und zu beseitigen ist. Mehrere Verpflichtete haften als Gesamtschuldner.

§ 19 Grundstücksbenutzung

- (1) Der Grundstückseigentümer hat das Anbringen und Verlegen von Leitungen einschließlich Zubehör zur Ableitung von Abwasser über sein im Einrichtungsgebiet liegendes Grundstück sowie sonstige Schutzmaßnahmen unentgeltlich zuzulassen, wenn und soweit diese Maßnahmen für die örtliche Abwasserbeseitigung erforderlich sind. Diese Pflicht betrifft nur Grundstücke, die an die Entwässerungseinrichtung angeschlossen oder anzuschließen sind, die vom Eigentümer im wirtschaftlichen Zusammenhang mit einem angeschlossenen oder zum Anschluss vorgesehenen Grundstück genutzt werden oder für die die Möglichkeit der örtlichen Abwasserbeseitigung sonst wirtschaftlich vorteilhaft ist. Die Verpflichtung entfällt, soweit die Inanspruchnahme der Grundstücke den Eigentümer in unzumutbarer Weise belasten würde.
- (2) Der Grundstückseigentümer ist rechtzeitig über Art und Umfang der beabsichtigten Inanspruchnahme seines Grundstücks zu benachrichtigen.
- (3) Der Grundstückseigentümer kann die Verlegung der Anlagen verlangen, wenn sie an der bisherigen Stelle für ihn nicht mehr zumutbar sind. Die Kosten der Verlegung hat die Gemeinde zu tragen, soweit die Einrichtung nicht ausschließlich der Entsorgung des Grundstücks dient.
- (4) Die Abs. 1 bis 3 gelten nicht für öffentliche Verkehrswege und Verkehrsflächen sowie für Grundstücke, die durch Planfeststellung für den Bau von öffentlichen Verkehrswegen und Verkehrsflächen bestimmt sind.

§ 20 Betretungsrecht

- (1) Der Grundstückseigentümer und der Benutzer des Grundstücks haben zu dulden, dass zur Überwachung ihrer satzungsmäßigen und gesetzlichen Pflichten die mit dem Vollzug dieser Satzung beauftragten Personen der Gemeinde zu angemessener Tageszeit Grundstücke, Gebäude, Anlagen, Einrichtungen, Wohnungen und Wohnräume im erforderlichen Umfang betreten; auf Verlangen haben sich diese Personen auszuweisen. Ihnen ist ungehindert Zugang zu allen Anlagenteilen zu gewähren und sind die notwendigen Auskünfte zu erteilen. Der Grundstückseigentümer und der Benutzer des Grundstücks werden nach Möglichkeit vorher verständigt; das gilt nicht für Probenahmen und Abwassermessungen.
- (2) Nach anderen Rechtsvorschriften bestehende Betretungs- und Überwachungsrechte bleiben unberührt.

§ 21 Ordnungswidrigkeiten

- (1) Nach Art. 24 Abs. 2 Satz 2 der Gemeindeordnung kann mit Geldbuße belegt werden, wer vorsätzlich
1. eine der in § 10 Abs. 1, § 11 Abs. 1, Abs. 4 Sätze 1 und 3, § 12 Abs. 2, § 15 Abs. 9, § 17 Abs. 1 Satz 2 und Abs. 2 Sätze 2 und 3 sowie § 20 Abs. 1 Satz 2 festgelegten oder hierauf gestützten Anzeige-, Auskunfts-, Nachweis- oder Vorlagepflichten verletzt,
 2. entgegen § 10 Abs. 3 Satz 1 vor Zustimmung der Gemeinde mit der Herstellung oder Änderung der Grundstücksentwässerungsanlage beginnt,
 3. entgegen § 11 Abs. 3 Satz 1, § 12 Abs. 2 eine unrichtige Bestätigung ausstellt oder entgegen § 11 Abs. 4 Satz 1, § 12 Abs. 2 vorlegt,

4. entgegen § 11 Abs. 3, Abs. 4 Sätze 1 und 3 vor Prüfung der Grundstücksentwässerungsanlage durch einen fachlich geeigneten Unternehmer oder vor Vorlage von dessen Bestätigung oder vor Prüfung durch die Gemeinde die Leitungen verdeckt oder einer Untersagung der Gemeinde nach § 11 Abs. 4 Satz 2 zuwiderhandelt,
5. entgegen den Vorschriften der §§ 14 und 15 Abwasser oder sonstige Stoffe in die Entwässerungseinrichtung einleitet oder einbringt,
6. entgegen § 20 Abs. 1 Satz 2 den mit dem Vollzug dieser Satzung beauftragten Personen der Gemeinde nicht ungehindert Zugang zu allen Anlagenteilen gewährt.

(2) Nach anderen Rechtsvorschriften bestehende Ordnungswidrigkeitentatbestände bleiben unberührt.

§ 22

Anordnungen für den Einzelfall; Zwangsmittel

(1) Die Gemeinde kann zur Erfüllung der nach dieser Satzung bestehenden Verpflichtungen Anordnungen für den Einzelfall erlassen.

(2) Für die Erzwingung der in dieser Satzung vorgeschriebenen Handlungen, eines Duldens oder Unterlassens gelten die Vorschriften des Bayerischen Verwaltungszustellungs- und Vollstreckungsgesetzes.

§ 23

Inkrafttreten; Übergangsregelung

(1) Diese Satzung tritt eine Woche nach ihrer Bekanntmachung. in Kraft.

(2) Gleichzeitig tritt die Satzung vom 12.01.1996 (Amtsblatt der Verwaltungsgemeinschaft Aurachtal und ihrer Mitgliedsgemeinden Nr. 1 vom 18.01.1996, Seite 4) außer Kraft.

GEMEINDE AURACHTAL
Aurachtal, 02. September 2013

gez.
S c h o p p e r
1. Bürgermeister

Bekanntmachungsvermerk:

Vorstehende Satzung wurde durch Abdruck im Amtsblatt der Verwaltungsgemeinschaft Aurachtal und ihrer Mitgliedsgemeinden vom 26.09.2013, Nr. 13, amtlich bekanntgemacht.

Aurachtal, den 26. September 2013

GEMEINDE AURACHTAL

gez.
S c h o p p e r
1. Bürgermeister